

◎ 広報

# かがみし

2011年

3

No.601

2月8日(火)、鏡石一小の一年生と学校応援団ボランティアの地域の高齢者のみなさんとで昔遊びの授業が行われました。

コマ回しや紙相撲などの一日先生となったおじいちゃんたちも、楽しそうに遊ぶ子どもたちに囲まれて、元気をももらったようでした。

▲今度は上手にまわせるかな

**孫見守り隊として、子供たちの下校を見守る活動  
をしている菊地昭さん**



始めたきっかけは、老人クラブの仲間から声をかけられたので、自主的に始めたわけはありませんでした。でも、道路に立って子供たちを見守っているうちに、子供たちから挨拶されたり、近所でも顔見知りになれたりして、最近ではとてもやりがいを感じています。子供たちは地域の宝だと思えますし、将来、地域の中で子供たちに逆にお世話になる時もあると思います。今後も自分のできる範囲で続けていきたいです。



▲保育所では、寄付されたお金を元に、子供たちの絵本を購入しました。

「さされてうれい気持ちになれ  
ますからと話してくれまし  
た。一方、様々な形で人との  
つながりが必要と感じている  
皆さんも、ちょっとした話し  
相手や少しの気遣いをしても  
らうだけでも、十分ですと話  
されていきました。」

「ありがたい」との一言と  
「お互い様」の気持ち、これ  
が、人と人、地域の輪を広げ  
るために必要なことではない  
かと、今回の取材で感じました。

町や社会福祉協議会でも、  
つどいの広場や老人福祉セン  
ターなどを開放し、皆さんが  
気軽に集まれる場所や、サー  
クル活動などの仲間づくりの  
機会などを積極的に提供し、  
人や地域の輪を作るお手伝い  
ください。

# 人と人とのつながり

群馬県の児童福祉施設に  
「伊達直人」の名前で子供た  
ちに行われた寄付。これをき  
っかけに、全国各地で様々な  
匿名の名前で、多くの寄付が  
行われました。

町でも2件の寄付が寄せら  
れ、それぞれ、保育所と社会福  
祉協議会で有効に活用させて  
いただくことになりました。

かけで身近な人や地域のため  
に、お手伝いをされている方  
や、生活の中で地域や人との  
つながりが必要と感じている  
方たちのお話をうかがいまし  
た。

昨年の年末から世間の  
話題となったタイガーマ  
スク運動。町でも、「兼  
続」さんと「平成の鼠小  
僧次郎吉」さんから、子  
どもや高齢者のために寄  
付がありました。



▲老人福祉センターは、高齢者の皆さんのふれあいの場となっています。

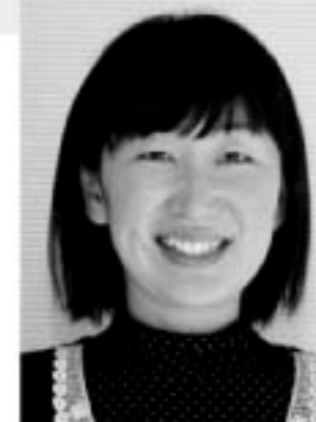
## きざずく地域の輪

**民生児童委員として、つどいの広場でお手伝  
いをしている相楽榮子さん**



つどいの広場を手伝うようになって約3年ですが、ようやくお  
母さんや子供たちから信頼してもらえるようになりました。お母  
さんたちの中には、近所に知り合いがない場合が多いし、家庭  
内での人間関係で悩みを抱えている人が多いので、そうい  
った皆さんの憩いの場となっていると思います。私も、いつ  
も笑顔で心がけ皆さんに安  
心して過ごしてもらいたい  
と思っています。

民生委員として、皆さんの  
お役にたてるように、とも  
思いますが、私自身も、子  
どもやお母さん方から元気をもら  
えるので楽しいですよ。



**2人のお子さん  
の子育て  
奮闘中の  
大和田利加子  
さん**

今の場所には住んで間もないので、中々積極的に  
近所のお付き合いするほどではありませんが、子育て  
ママ同士のお付き合いは、育児サークルやつどい  
の広場などで幅広くやっています。

特に子育てに関する情報交換は、先輩ママたちか  
らの話はとても参考になり助かっています。子育て  
をしていると外で人と接する機会が少なくなるので  
こういう場所はとても助かります。

**80歳を超えてご夫婦でお過ごし  
の鈴木和子さん**



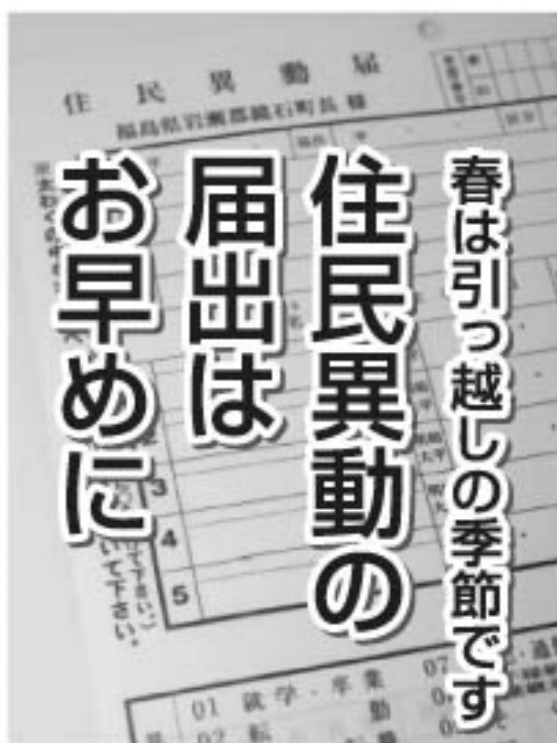
娘たちが遠くへ嫁いでしまったので、今は、夫と  
二人で暮らしています。家事などは、娘たちが代わ  
る代わる来てくれるので助かっていますが、ポラン  
ティアの方から声を  
かけていただけの  
はとてもうれしいで  
すし、感謝していま  
す。遠くの親戚より  
も近くの他人では  
ないですが、近所の  
皆さんもお年を召  
しているの、お互い  
声を掛け合って、  
気配りするように  
しています。

**配食ボランティアをする長嶺陽子さん**

以前、民生委員だったことがきっかけで誘われて、今も月に  
4回位、お年寄りなどへ安否  
確認を兼ねて配食ボラン  
ティアをしています。



お弁当は手作りなので、皆  
さんにおいしいといってもら  
えることが一番うれしいで  
すね。地域でも高齢者が増  
えてきて、近所のお付き合  
いも減ってきているので、  
皆さんの輪をつなぐお手伝  
いが出てほしいと思っています。



春は入学・就職や転勤による住民異動が多くなる季節です。今月は、住所を変更したときなどの手続きについてご案内いたします。

### 住所が変わったら 住民異動届を

転入や転出により住所が変わる場合には、税務町民課で住民異動の手続きが必要になります(表1)。

なお、届出の際には本人確認を行ってまいります。運転免許証、住民基本台帳カードなど顔写真付の身分証明書をご持参ください。

### 就職・退職したら 国保の手続きを

職場の健康保険を加入、脱退した場合には、それぞれ届出が必要になります(表2)。

に、国保の手続きをしなければなりません。

なお、国保に加入する場合は、職場の健康保険をやめた証明書(退職証明書など)を、国保を脱退する場合は、職場の健康保険証と国民健康保険証の両方を税務町民課へお持ちください。

### 子どもの手当の手続きを お忘れなく

子ども手当を受給している方が、他の市町村に住所を移すと本町での受給資格はなくなります。

受給者の方は、転出した日から15日以内に新しい市町村で手続きをしてください。

### 児童扶養手当等の 受給者の方も手続きが 必要です

児童扶養手当・ひとり親家庭医療費助成を受けている方が転居や転出をしたときには、変更後14日以内に、受給者証を持って健康福祉課で手続きをしてください。

また、転出される方で、引

### 上下水道の届出も お忘れなく

引き続き他の市町村で受給される方は、税務町民課で発行する所得証明書を持って新しい市町村で手続きをしてください。

### 引っ越しで、水道を止めた い、新たに使用したい等の場合 は、3日前までに上下水道課 にご連絡ください。

また、家を新築するために水道の使用を一時中止する場合や、旅行などで長期間留守にするために水道をご使用にならない場合もご連絡をお願いします。

### 問い合わせ窓口

- 住民異動・印鑑登録のこと 国民健康保険・年金のこと (税務町民課) 62-2112
- 子ども手当のこと (健康福祉課) 62-2115
- 上下水道のこと (上下水道課) 62-2119

窓口受付時間 平日 午前8時30分～午後5時15分

※なお、日曜窓口では異動や年金の手続きはできませんのでご了承ください。

### 窓口攻略のコツ

例年3月末から5月初旬までは窓口が混雑します。そこで少しでもスムーズに窓口の手続きができるコツをお知らせします。

■混んでいる時を避ける

- 月曜日や連休明け ●10時～15時

当然のことですが、皆さんの来やすい時間帯は混雑します。もし、都合が合えば、これらの時間帯や曜日は避けた方がスムーズです。

■手続きについて事前に確認

- 必要な書類 ●手続きできる人 ●届け出の期間など

手続きに必要な書類などは、個人ごとに異なります。事前にお電話等で確認していただくと、窓口でスムーズに手続きできます。

表1 住民異動届一覧

届出事項	転入届	転出届	転居届
どんなときに(届出事由)	町外から鏡石町に住所を移したとき	鏡石町から町外に住所を移すとき	鏡石町内で住所が変わったとき
いつ(届出期間)	住み始めた日から14日以内	新住所に移る前に	住み始めた日から14日以内
だれが(届出人)	本人、同じ世帯の方または代理人(※)		
届出に必要なもの(届出書類など)	①前住所地の市区町村が発行した転出証明書 ②身分証明書(写真付) ③印鑑	①国民健康保険証(加入者のみ) ②身分証明書(写真付) ③印鑑	①国民健康保険証(加入者のみ) ②身分証明書(写真付) ③印鑑

※代理人の場合は委任状が必要です。

表2 国保の届出一覧

	こんなとき	持参するもの
国保に加入するとき	他の市区町村から転入してきたとき	物の市区町村の転出証明書、印鑑
	職場の健康保険をやめたとき	健康保険をやめた証明書、印鑑
	職場の健康保険の被扶養者からはずれたとき	被扶養者でない理由の証明書、印鑑
	子どもが生まれたとき	届の保険証、母子健康手帳、通知、印鑑
国保をやめるとき	生活保護を受けなくなったとき	印鑑
	外国籍の人が加入するとき	外国人登録証明書
	他の市区町村に転出するとき	保険証、印鑑
	職場の健康保険に加入したとき	国保と職場の健康保険の両方の保険証、印鑑
その他の異動	職場の健康保険の被扶養者になったとき	国保の被保険者が死亡したとき
	国保の被保険者が死亡したとき	死亡を証明するもの、保険証、通知、印鑑
	生活保護を受けるようになったとき	保険証、印鑑
	外国籍の人がやめるとき	保険証、外国人登録証明書
	退職者世帯制度の対象となったとき	保険証、年金証書、印鑑
	同じ市区町村で住所が変わったとき	保険証、印鑑
	世帯主や氏名が変わったとき	保険証、印鑑
世帯が分かれたり、一帯になったりしたとき	保険証、在学証明書、印鑑	
進学のため、別に住所を定めるとき	身分を証明するもの、印鑑	
保険証をなくしたとき(あるいは汚れて使えなくなったとき)		

## 国民年金だより

### 年金保険料を納め忘れていませんか?

国民年金は、みなさんの保険料によって運営される助け合いの制度です。

今月は、保険料に関する各種制度をご案内します。

◆国民年金に加入している人のうち、第1号被保険者(農業、自営業、学生など)は、国民年金の保険料を自分で納める必要があります。

◆国民年金に加入している人が、過去1年以内に失業された方は所得の計算に特例があります。

◆国民年金の加入、保険料の免除、付加保険料の申出、役場税務町民課、現在ご利用の金融機関

### どんな人が年金を納めるの?

国民年金に加入している人のうち、第1号被保険者(農業、自営業、学生など)は、国民年金の保険料を自分で納める必要があります。

### 保険料の免除制度って?

本人、世帯主、配偶者の所

### 口座振替、 前納を利用しましょう

保険料の納付を口座振替にすると、毎月の納め忘れがなくなり、安心です。

また、年間の保険料を前払いする前納制度を利用すると保険料の割引を受けることが

### 付加保険料って?

第1号被保険者の方で将来の年金額を増やしたい方は、希望により月400円の付加保険料を納付することが出来ます。

### 付加保険料の申出

現在ご利用の金融機関

### 問い合わせ先

日本年金機構 郡山年金事務所  
024-932-3434  
鏡石町役場税務町民課  
62-2112





▲針谷吉人医師の講義に真剣に耳を傾ける参加者

## 健康第一

ヘルシー  
=減る脂=教室=

町健康福祉課では、糖尿病予防教室として、2回にわたり町内の医師を講師に招き減る脂教室を開催しました。

教室では、1月19日(水)に矢吹眞路医師(矢吹医院)、2月10日(木)に針谷吉人医師(針谷クリニック)が講師となって糖尿病についての基礎知識やそのメカニズムなどについてわかりやすく説明がありました。参加者は講義の後、減る脂な食生活を送ろうと、糖尿病予防に効果のある料理の調理実習を行い、その効果と味のほども試していました。

## 町のお宝は? =鏡石「まちのお宝」発見隊=

町の隠れたお宝(名所、名物など)を再発見しようと活動している鏡石「まちのお宝」発見隊は2月12日(土)鏡石駅前周辺のお宝の探検を行いました。

お宝発見隊は、町外はもとより、町内に住む皆さんにも、町の魅力を再発見、掘りおこしてほしいとの目的で活動しています。隊員約20名は、地図とカメラを手にお宝を発掘しようと駅前地区をくまなく探検していました。

発見隊は、今後も継続的に活動を行い、鏡石お宝マップを作成していく予定です。

町民のみならずからもお宝の情報をお待ちしています。

連絡先 産業課 ☎62-2118



▲付近の住民から情報を集める隊員の皆さん



▲きれいに飾られた人形をうれしそうに眺める子どもたち。

## 桃の節句

=保育所でひな祭り=

町立保育所では、桃の節句にあわせて、ひな人形が飾られました。

保育所では、毎年ひな人形を5歳になる子どもたちと保育士が一緒になって飾っています。人形は、保育所が今の場所に来る前からずっと引き継いできたもので、30年以上飾られた人形だそうです。子どもたちは、7段に飾られた人形を見て目を輝かせていました。

## まちの話題



## 教育分野で活躍された皆さんへ

=教育委員会表彰式=

1月26日(水)町公民館で、平成22年度の町教育委員会表彰式が行われました。

これは、町の教育文化スポーツなどで特に活躍された皆さんに贈られるものです。式では、吉田栄新教育委員会委員長から「今後も、それぞれの分野でますますの活躍を期待しています。」と挨拶され、委員長から一人ひとりに賞状と記念品が手渡されました。



▲文化財保護審議会委員としての功績で表彰された遠藤榮一さん(右)  
<受賞者>佐藤太日司さん(前山) 星 伸宏さん(久来石南)  
遠藤 榮一さん(中町) 井上 寿弥さん(久来石)  
鈴木 常一さん(中央) 添田奈津子さん(不時沼)

①鶏もも肉の両面に、塩・こしょうをまぶします。



②フライパンにオリーブオイルを熱し、鶏もも肉を焼く。Aを混ぜたものをに入れて味付けします。

③鶏もも肉を焼く。Aを混ぜたものをに入れて味付けします。

### 今月の健康メニュー



はちみつ風味が香る感じさせる  
ハニー・マスタード・チキン

3月8日は「ミツバチの日」。「3」と「8」の語呂合わせから、全日本はちみつ協同組合と日本養蜂はちみつ協会が制定した記念日です。はちみつには強い殺菌作用があります。また、口内炎にも効果があります。はちみつの粘性は口内炎患部に膜を貼ったような状態となり、飲食の刺激から皮膚を守るためです。他にも、便秘予防の整腸作用や、二日酔い防止効果などもあります。

## 献血にご協力ください

県内では、輸血に必要な血液が慢性的に不足しており、献血によって、できるだけ多くの血液を確保する必要があります。町では、次のとおり献血を行いますので、町民の皆さまのご協力をお願いいたします。

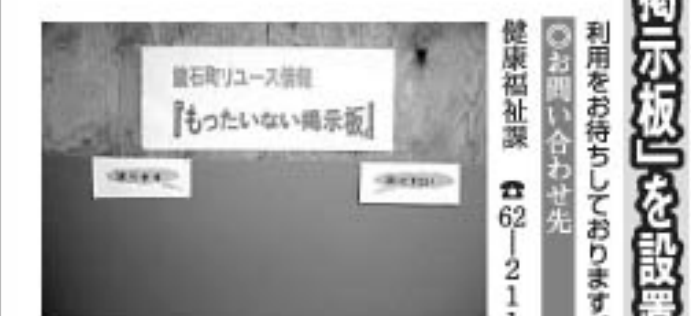
- 日 時 / 3月22日(火) 午前9時30分~午後4時30分
- 場 所 / 町勤労青少年ホーム
- 献血の種類 / 400ml, 200ml
- 献血できる方 / 採血基準表のとおりです。(表1)なお、当日の問診の内容によっては、献血をご遠慮いただく場合があります。

(表1)採血基準表

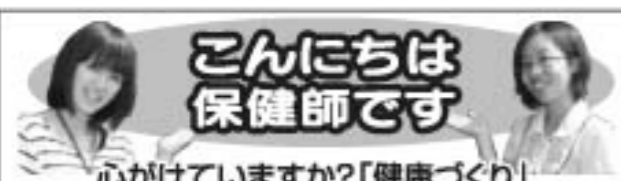
項目	全血献血	
	400ml	200ml
年齢	18歳~69歳※	16歳~69歳※
体重	男女とも 50kg以上	男性 45kg以上 女性 40kg以上

※65歳以上の献血は、過去5年間で献血経験のある方に限る。  
◎お問い合わせ先 町健康福祉課 電話62-2115

町では3月から、まちなか情報交流館「かんかん館」に、リユース情報「もったいない掲示板」を設置いたしました。家庭内で「まだ使えるんだけど使わなくなった」や「必要だけど新品で買わなくて」という情報を紹介いたします。譲っていい物や譲って欲しい物がある方は、ぜひ、お気軽に「かんかん館」までお越し下さい。捨てればごみ、でも、必要な方には宝物。使える物は有効に使ってあげましょう。皆様のご協力をお願いします。



▲掲示板の詳しい使い方は健康福祉課まで



### こんにちは 保健師です

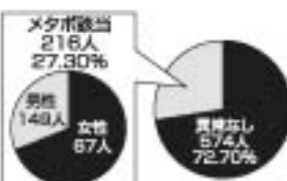
心がけていますか?「健康づくり」  
～健診結果を活かしましょう!～

今年度の定期健診は受けられましたか?健診は受けたけど、結果はそのままになっている方が少なくないのではないのでしょうか。これでは、せっかくの健診が無駄になってしまいます。健診の結果を健康づくりに活かしましょう。

風邪やインフルエンザのように自覚症状がある病気であれば体調が悪いと分かるので病院へ行きますが、健診は自覚症状がない病気こそ必要です。症状が出なければ異常に気付かないために放置してしまうことが多いからです。もし血液検査やがん検診で異常が認められた方は、症状がなくても医師や保健師に相談して、きちんと治療をして治すことが大切です。

町でも平成20年度からメタボリック症候群に照準を合わせた「特定健診及び特定保健指導」を行っています。健診の結果で糖尿病等の生活習慣病のリスクが高く、生活習慣の改善に取り組むことで予防効果が期待できる方に対して、生活習慣を見直すサポートをしています。

年に一度は定期健診を受け、結果が出たら異常がなかったか確認する。異常が認められれば改善できるように生活習慣を見つめ直すことが重要です。



年齢階層	性別	受診者数	人数	率
40-44歳	男性	15	5	33.33%
	女性	14	0	0.00%
45-49歳	男性	28	5	17.24%
	女性	12	3	25.00%
50-54歳	男性	25	3	12.00%
	女性	28	14	50.00%
55-59歳	男性	21	4	19.05%
	女性	49	18	36.73%
60-64歳	男性	43	18	41.86%
	女性	62	11	17.74%
65-69歳	男性	105	29	27.62%
	女性	77	33	42.86%
70-74歳	男性	181	52	28.73%
	女性	69	34	38.20%
75-79歳	男性	111	16	14.41%
	女性	200	50	25.00%
80-84歳	男性	94	42	44.68%
	女性	107	17	15.89%
85-89歳	男性	201	59	29.35%
	女性	-	-	-

## ふるさと 故郷だより

～私の育ったまち～



板垣良子さん(本町)

山形県  
米沢市  
出身



今月は山形県米沢市ご出身の板垣良子さんにお話を伺いました。

故郷が米沢市内の小野川温泉郷の中だそうで、旅館をしているご近所の皆さんが多く、子供のころは友達と一緒に顔バスでいろいろな温泉に入れたそうです。

鏡石町に住んで3年になるそうですが、来た当初は不安もあったそうですが、子育て中ということもあり、周囲のママ友達に色々声をかけてもらってとてもうれしかったし助かりました、と話していました。

故郷の思い出の味は、と尋ねると「やっぱり芋煮ですね、自宅でも作って食卓に並びます。もちろんしょうゆ味ですよ。」と答えてくれ、ご主人も県外のご出身なので、みそ味の芋煮は食べたことがないそうなので、今度挑戦してみますと話してくれました。

「今は、家事や育児に追われてなかなか運動する機会がないので、健康のためになるべく週一回くらいはウォーキングをするように心がけています。でも、冬の間は休憩中なので、暖かくなったら再開しようと思います。」と笑いながら話されていました。

このコーナーにご協力いただける方を募集します。故郷の思い出を語ってみませんか。お問い合わせは、町総務課(☎62-2111)までお電話ください。

## パブリックコメントを実施します

総合計画等への期待や注文…町民の皆さんのご意見をお待ちしています

町では「第5次鏡石町総合計画」の策定をすすめています。

策定は、昨年9月末にスタートし、町民が参加する「まちづくり委員会」や庁内職員による「プロジェクトチーム会議」などで討議が始まったところです。「まちづくり委員会」では、町の良いところや改善すべき課題などについて話し合い、「プロジェクトチーム会議」では、町民と職員が共有できる総合計画づくりなど、策定の方針について討議をしています。

今後の町の行政運営は、すべてこの計画に基づいて行われます。町では計画の策定開始段階において、町民の皆さんのご意見を募集いたします。総合計画への期待や注文など、率直なご意見を郵送、メール、ファックス等でお寄せ下さい。

また同時に、町の土地利用の方向性を示す「国土利用計画」の改定作業も行なっています。合わせてご意見をお寄せください。

郵送 〒969-0492  
鏡石町不時沼345 総務課企画財政グループ  
メール soom@town.kaganishi.lg.jp  
FAX 62-65533  
※これまでの討議資料の閲覧が町のロビーでできます。  
※受付期間は3月7日(月)から3月25日(金)までとなっております。

## 命は大事

### 3月は自殺対策強化月間です

平成10年以降、自殺で亡くなる人は12年連続して3万人を超えています。福島県でも、平成10年以降毎年500人以上の方が自殺により亡くなっており、

警察庁の発表によると、自殺の理由としては「健康問題」が最も多く、「経済・生活問題」「家庭問題」などが続きます。これらの問題の背景には、「過労」「事業不振」などのさまざまな要因があります。つまり、自殺はこれらの要因が連鎖を繰り返した結果、生きることが難しくなった状況と考えることができます。

自殺を防ぐためには、できるだけ早期に、危険となる要因を解決していくことが大切です。

かけがえのない命。自殺は残された方にも重大な影響を

あたえます。自殺の問題を他人事とせず、自殺について正しい理解をすすめる、一人ひとりにできることから進めていきましょう。あなたの周りに一人で悩みを抱えている人がいないか、もう一度見直し、声を掛けてみてください。

なお、3月12日(土)に自殺対策事業として左記のとおり講演会を予定していますので、是非ご参加下さい。

■日時 3月12日(土) 午後1時  
■場所 町公民館  
■内容 町公民館  
第一部 劇団老いドルによる演劇「認知症の正しい理解」  
第二部 笑い涙の感動講演会「笑顔にまざるクスリなし」(笑いが元気をつくります)

講師 昇幹夫 医師



## 須藤経営記帳代行事務所

【サポーター】 須藤 勝(元町役場職員)  
【住所】 鏡石町不時沼294 [TEL] 0248-62-3381  
【営業内容】  
◇決算書作成に伴う帳簿記帳 ◇資産、預金、貯金などの名義書替  
◇遺産、遺言書関係相談手続 ◇債務、破産、各種届出書作成  
◇困りごと、悩みごと相談 ◇企業合併、買収(M&A)

## ログハウスのバスタ屋さん Chimney

営業時間 11:00~15:00  
17:30~22:00  
定休日 毎週 月曜日

〒969-0401  
福島県岩手郡鏡石町本町335  
TEL.0248-62-3871

## 家族の安全を守るために!

### 住宅用火災警報器を設置しましょう。

(問合せ先)  
須賀川地方広域消防本部予防課  
予防係76-3114

6月1日から全ての住宅で、住宅用火災警報器の設置が全面義務化!

町育英資金奨学生募集

町では、平成23年度入学生
定の育英資金奨学生を、次の
とおり募集いたします。

●対象者 高校生、高等専門
学校生、専修学校生、短大
生、大学生

●募集人員 若干名

◆子ども映画会
●日時 3月12日(土)
午後1時30分から午後2時50
分まで
●上映作品 アニメ
「ライオンを探せ！」

●応募資格
①鏡石町に引き続き2年以上
住所を有し、成績が良く、品
行方正で身体強健な方。
②高等学校以上の教育を受け
ようとする方で、経済的な理
由で修学が困難な方。

③他の奨学金を受けない方。

●貸付方法 入学準備金を4
月に交付し、学費を4月及び
10月に交付します。

●返還方法 卒業後1年間猶
予し、借用期間の2倍の期間
で返還していただきます。

●募集期間 3月24日(木)
まで

○申込み・問い合わせ先
町教育委員会教育課
☎62-3459

図書館だより

◆子ども映画会

●日時 3月12日(土)
午後1時30分から午後2時50
分まで

●上映作品 アニメ
「ライオンを探せ！」

●読み聞かせ会
●日時 3月19日(土)
午前10時30分から

●話し手 読み聞かせボラン
ティアあゆみらい
●内容 絵本「ねえだっこし
て」など
◆おひさだっこのおはなし会
●日時 3月23日(水)
午前11時から正午まで

●内容 紙芝居「やっとうみつ
けた」、リズムに合わせて手
遊び、工作(ぐるぐるしんご
うき!)

●対象者 就園前の幼児とそ
の保護者の方
◆スペシャル展示コーナー
今月のコーナーテーマは
「住まいづくり」です。家の
リフォームや部屋のインテリ

アの参考になる本を多数展示
いたします。

○問い合わせ先
町図書館 ☎62-1288

児童福祉関係手続き
のお知らせ

【児童扶養手当】

児童扶養手当は、離婚など
により父または母がいないひ
とり親家庭の児童に、生活の
安定と自立を助けるため支給
される手当です。また、ひと
り親以外でも父母に一定の障
がいがある場合にも支給され
ます。

●支給資格者 18歳になる年
度末までの児童で次のいづれ
かに該当する児童を監護する
母、監護し、かつ、生計を同
じくする父、父母にかわって
養育している方

- ①父母が婚姻を解消した児童
②父又は母が死亡した児童
③父又は母が一定の障がいの
状態にある児童
④父又は母の生死が明らかで
ない児童
⑤父又は母が引続き1年以上

遺棄している児童
⑥父又は母が法令により1年
以上拘禁されている児童
⑦母が婚姻によらないで懐胎
した児童
●支給制限 受給資格者と、
その生計を同じくする扶養義
務者などの所得により、手当
の全部または一部が支給停止
になります。
また、公的年金(高齢者年
金、障害者年金、遺族年金
等)などを受給できる場合は
この手当を受給できない場合
があります。

【特別児童扶養手当】

●支給資格者 身体または精
神に中度以上の障がいがある
20歳未満の児童を監護・養育
している方。
ただし、児童が児童福祉施
設などに入所している場合
や、障がいを理由に公的年金
を受給している場合には支給
されません。

●支給制限 受給資格者と、
その生計を同じくする扶養義
務者などの所得が、一定額を
超える場合、その年は、手当
の支給が停止になります。

ひとり親家庭医療費助成

離婚などにより父または母
がいない家庭で、18歳になる
年度末までの児童のいるひと
り親家庭、または親が変わっ
て養育されている児童のいる
家庭に対し、健康的な生活を
送っていただくための医療費
助成制度です。

1ヶ月毎に、窓口で支払っ
た医療費を世帯合算して、千
円を超えた場合(高額医療
費、附加給付等はあらかじめ
差し引きます)、申請により
超えた額を助成します。

●支給制限 受給資格者とそ
の生計を同じくする扶養義務
者などの所得が一定額を超え
る場合は、受給できません。

○お問い合わせ先
町健康福祉課 ☎62-2115

ご存知ですか
自動車税トラブル
防止3か条

自動車税は、毎年4月1日
現在で運輸支局の登録名義人
である所有者が、5月31日ま
でに納めることになっていま
す。

○その1 抹消の手続きは3
月31日までに運輸支局で登録
しましょう。

自動車を譲渡したり、下取
りに出したり、廃車したりす
るときは必ず運輸支局で登録
しましょう。期日までに抹消
登録の手続きをしないと自動
車税が課税されます。

○その2 転居したら、車検

証の住所変更を運輸支局で登
録しましょう。

○その3 納税証明書は車検
証と一緒に大切に保管しまし
ょう。

車検を受けるときに必要に
なります。また、リサイクル
券も次回車検時、廃車時に必
要となりますので大切に保管
してください。

※登録手続きを依頼した場合
は、登録が済んでいることを
必ず確認しましょう。

○お問い合わせ先

◇自動車の登録について
東北運輸局福島運輸支局
☎050-55402015
◇自動車税について
県中地方振興局県税課
☎024-9351261

おはよう歩こう会参加者募集

どなたでも参加できますので、希望者は、町役場前に当日午前6時に集合してくださ
い。会費はバス利用のときのみ負担していただきます。

◇問合せ先 影山富祥会長 ☎62-3374

Table with 3 columns: 月日, 目的地, 歩行人数. Rows include 4/10 鏡石神社, 5/15 志野町海浜公園, 6/12 ふれあいの森, 6/26 踏切の碑, 7/10 鏡沼公園, 7/24 笠地蔵, 8/29 仁井田八幡神社, 10/18 北塩原村, 8/29 鏡石神社, 9/12 小栗山教育, 9/12 鏡沼公園, 9/12 笠地蔵, 9/12 仁井田八幡神社, 9/12 北塩原村.

戸籍の窓

1月受付分

よろこび

Table with 3 columns: 地区, 赤ちゃん, お父さん, お母さん. Rows include 久末石 江島, 鏡石1 仲沼, 鏡石1 鈴木, 鏡石2 面川, 鏡石3 小林, 仁井田, 鏡田, 旭町, 旭町, さかい.

おいわい

Table with 3 columns: 地区, 花むこさん, 花よめさん. Rows include 鏡石1 晴根直樹, 旭町 草野仁, 旭町 安藤利幸.

かなしみ

Table with 4 columns: 地区, 氏名, 年齢. Rows include 久末石 井上修, 笠石 面川正一, 笠石 幸高, 鏡石1 高橋, 鏡石1 高橋, 鏡石3 高橋, 鏡石3 高橋, 鏡石3 高橋, 鏡田 高橋, 鏡田 高橋, 鏡田 高橋, 鏡田 高橋, 高久田 高橋, 成田 高橋, 成田 高橋.

この欄への掲載を希望しない方は、届出の際に
お知らせください。

火災・救急事故

Table with 2 columns: 火災, 救急. Rows include 火災 2件(1), 救急 53件(65), 水害 0件(0).

交通事故

Table with 2 columns: 件数, 死者, 傷者. Rows include 件数 3件(6), 死者 0人(0), 傷者 3人(6).

人口と世帯数

Table with 2 columns: 人口, 世帯数. Rows include 12,784人(-15), 6,258人(-8), 6,526人(-7), 4,126世帯(-1).

鏡石まちなか情報交流館
「かんかん館」

農産物・特産品販売
毎日販売
地元農家の新鮮な野菜・果物など
「かんかん館」☎62-1105
開館時間/午前9時~午後5時

PIZZERIA NASTRO
新築ピッツアの店
ナストロ
店主 小坂橋 一友
鏡石町中央 TEL.0248-62-2061

おかげ様で1周年 感謝をこめて
●期間 3/10~3/13 4日間
女性のお客様に手作りデザートサービス!
●生ビール.....250円
●グラスワイン.....200円
●ソフトドリンク.....100円

# 我が家のアイドル



はらいかわ ひかる くん



おぬき ももか ちゃん



あけさか ゆうま くん



# 県

## 議会

### 議員一般選挙

**4月10日(日)**は福島県議会議員一般選挙の投票日です。地域住民の皆さんの代表を決める大事な選挙です。棄権しないで投票しましょう。

◇投票できる人  
・平成3年4月11日までに生まれた方  
・平成22年12月31日までに転入の届け出をし、引き続き福島県内に住所を有している方。ただし、公民権が停止されている方は投票することができません。

あなたの一票が  
まちを変えます。

## 統一地方選挙



# 町

## 議会

### 議員一般選挙

**4月24日(日)**は鏡石町議会議員一般選挙の投票日です。町民の皆さんの代表を決める大事な選挙です。棄権しないで投票しましょう。

◇投票できる人  
・平成3年4月25日までに生まれた方  
・平成23年1月18日までに転入の届け出をし、引き続き鏡石町内に住所を有している方。ただし、公民権が停止されている方は投票することができません。

#### 期日前投票を

ご利用ください

投票日に用事があったり投票所に行けない方は期日前投票をご利用ください。

各選挙における期間と場所は次の通りです。

#### ◇期間

〔福島県議会議員一般選挙〕

4月2日(土)～4月9日(土)

〔鏡石町議会議員一般選挙〕

4月20日(水)～4月23日(土)

◇時間/午前8時30分～午後8時

◇場所/町役場1階第2会議室

#### 町議会議員一般選挙の

#### 立候補予定者説明会

平成23年4月24日執行予定の「鏡石町議会議員一般選挙」の立候補予定者説明会を次の通り開催いたします。

立候補を予定している関係者の方は、ご出席ください。

◇日時/3月18日(金)

午後1時30分

◇場所/町勤労青少年ホーム

2階会議室

◇問合せ先 町選挙管理委員会

Tel. 62・2111



広報かがみいし3月号

発行/福島県鏡石町役場  
〒969-0492 福島県岩手郡鏡石町不持345番地  
電話/0248(62)2111(代表) URL/http://www.town.kagamiishi.fukushima.jp/  
編集/鏡石町 印刷/トキワ印刷株式会社

この広報誌は環境にやさしい再生紙を使用したFSC認証紙を使用しています。FSC認証紙は、適切に管理された森林の木質を原料としており、フランスの取れた「緑のマーク」(FSC)認証のマークが印刷されています。

